

SlimTeq

VITRAGE LATÉRAUX ET IMPOSTE

16/05/2025

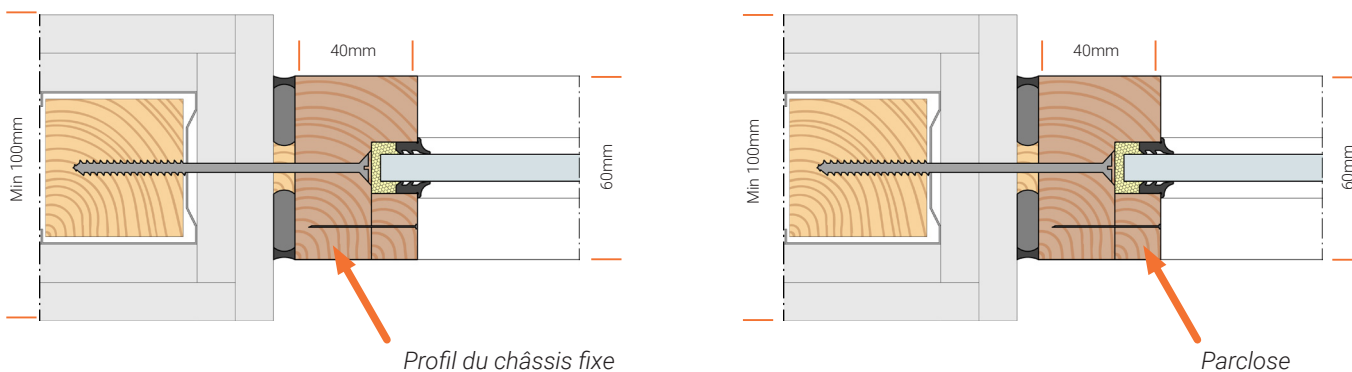
Description du produit

SlimTeq est une gamme de menuiseries intérieures techniques vitrées, composée d'une série de solutions de portes et de châssis fixe en profilés de bois. Les portes et les châssis fixe intérieures peuvent avoir une fonction coupe-feu, anti-effraction et acoustique

Livraison

Les châssis fixe de la gamme SlimTeq sont toujours livrées avec le verre séparément. Il faut d'abord poser le cadre et ensuite le vitrage. Le matériel de fixation est fourni selon la commande.

Profil

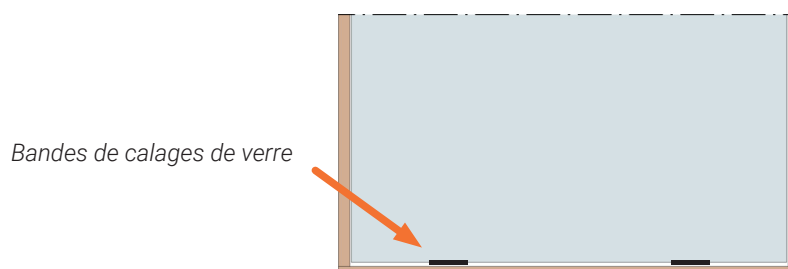


Avertissements

- Utilisez les équipements de levage appropriés pendant toute l'installation.
- Portez les équipements de protection adéquats : lunettes, casque, gants pendant l'installation.
- Les blocs de calage en bois sont obligatoires.
- Le vitrage EI est sensible aux rayures !
 - Faites attention aux objets tranchants pendant le transport et le montage.
 - Nettoyez avec de l'eau propre et des chiffons propres ou utilisez des nettoyants à mousse.
 - N'utilisez pas de produits corrosifs ni de matériaux abrasifs durs.
- Utilisez des vis à bois de 4 x 45 mm + colle 'Super bond' de Promanté entre deux cadres SlimTeq.
- Pour la fixation du verre et des parclose, utilisez toujours le 'Proma bond' fourni par Promanté.
- Veillez à toujours suffisamment noyer les vis pour éviter la casse du verre

La Pose:

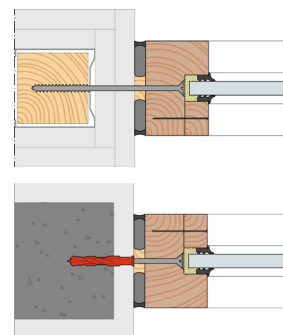
- Type de baie de gros œuvre: maçonnerie, le béton, les cloisons légères d'une épaisseur minimale de 100 mm.
- Jeux entre la baie et le cadre = 5 mm - max. 25 mm
- Toujours finir le cadre :
 - Jeu <7 mm : mastic acrylique
 - Jeu >7 mm : mousse PU
 - Rembourrage : fond de joint PE est optionnel, Mais il est recommandé pour une meilleure application du silicone.
- Lorsque cela est possible, utilisez de la mousse PU pour une solidité accrue
- Pour les ensembles acoustiques, il faut toujours utiliser de la mousse PU
- Montez le verre sur 2 à 3 bandes de calages de verre. Epaisseur 3mm



Étapes de montage

1. **Contrôle** de la baie de gros œuvre : Niveau du sol, dimensions, rectitude et degré de finition.
2. **Positionnez le cadre du châssis fixe dans la baie.** Utilisez un laser à lignes croisées ou un niveau à bulle
3. Utilisez des blocs de **calages en bois**
4. **Préforez les montants verticaux et horizontaux** du châssis à l'intérieur avec un foret de diamètre 6mm tous les 400mm (entraxe). Chanfreiner les trous pour noyer les têtes de vis.
5. **Fixation:**

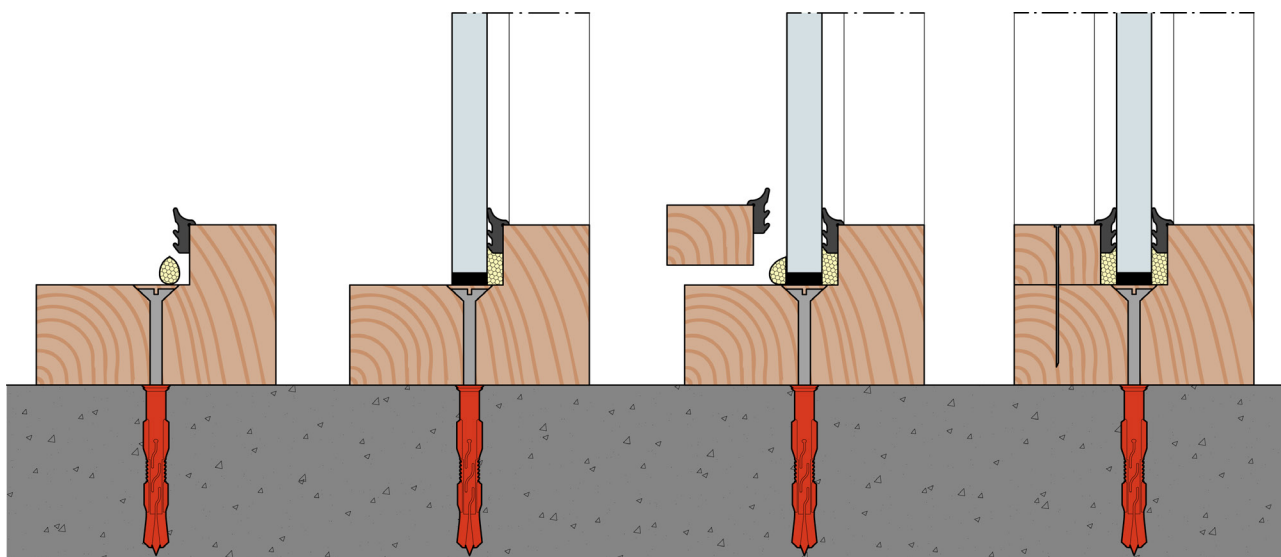
- **Cloisons légères** : vis à bois Berner Easy top d5,0 x 100mm Torx 20 tous les 300mm
- **Maçonnerie ou béton** : vis Berner Easy Classic d5,0 x 100mm Torx 20 tous les 300mm.
- Si les trous de fixation sont pré-percés, utilisez le cadre comme gabarit



6. Ajustement et fixation du châssis fixe

Lors de la combinaison de différents cadres, voir : 'Manuel des connexions SlimTeq'.

7. **Appliquez de la colle 'Proma bond'** au niveau du joint d'expansion noir (juste à côté du rabat).
(Voir illustration : Étape 1)
8. **Montez le vitrage** sur 2 à 3 bandes de calages de verre fournies de 3mm.
(Voir illustration : Étape 2)
9. **Appliquez de la colle 'Proma bond'** autour du vitrage.
(Voir illustration : Étape 3)
10. Appuyez soigneusement **le parclose avec du caoutchouc adhésif** et fixez-les avec des clous.
Clous sans tête micro P6 F21 longueurs 22 à 25mm (tous les 300mm).
(Voir illustration : Étape 4)



Étape 1

Étape 2

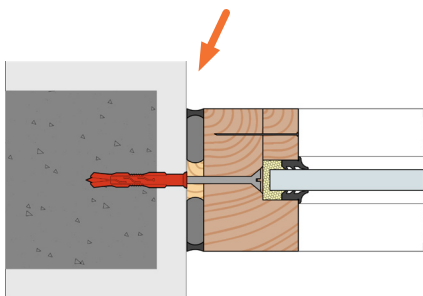
Étape 3

Étape 4

Raccord au mur

Il est recommandé de placer SlimTeq dans les embrasures finies !

Calage en bois + joint de mastic

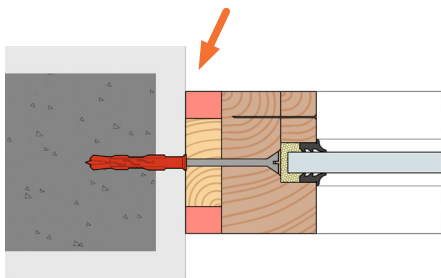


1. Joint de mastic (jeu <7 mm)

Calage : bois

Rembourrage : fond de joint PE diamètre 20 mm (optionnel), Mastic acrylique

Calage en bois + PU



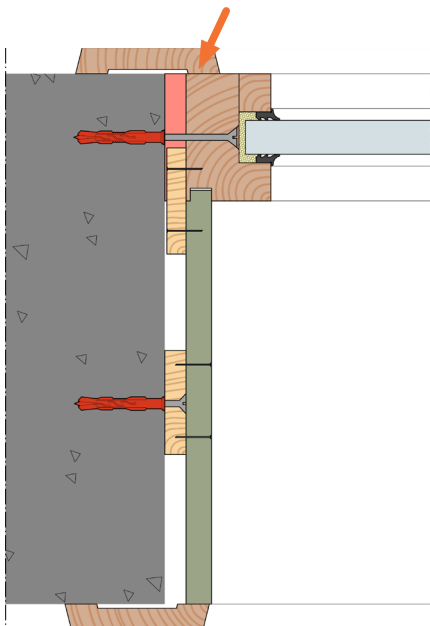
2. Mousse PU (jeu >7 mm)

Calage : bois

Finition avec joint de mastic, chambranle ou plâtrage par des tiers

Acoustique : toujours utiliser de la mousse PU

Calage en bois + PU



3. Chambranles (droit ou trapèze)

En option : pièces d'élargissement en MPX ou MDF de 12 mm

Vitrage dans les fenêtres SlimTeq

Tous les produits SlimTeq peuvent être équipés de vitrages aux propriétés variées : coupe-feu, anti-effraction, acoustique, etc. Le vitrage souhaité est spécifié lors de la commande.

Liste de matériaux BOM

INCLUS
Colle 'Proma bond' pour le montage des châssis fixe et des parclose
Pot de vernis ou laque pour les retouches, si applicable
Bandes de calage pour vitrage, épaisseur : 3 mm
Capuchons de finition: Diamètre 8 mm, Si applicable.

NON INCLUS
Vis de montage: Berner Easy top d5,0 x 100mm (selon le type de mur)
Mousse PU : Soudal ou Promante Fill foam B1
Blocs de calage en bois
Fond de joint PE et mastic acrylique Soudal (à peindre)
Clous pour pareclose : Micro brads P6 pins de 22 à 25 mm de longueur
Vis de montage: Berner Easy Classic d 5,0 x 100mm, Chevilles : d6,0 (selon le type de mur)

Instructions d'entretien

Nettoyage

Profilés en bois : Utilisez un chiffon doux ou un plumeau pour nettoyer régulièrement le bois. Pour les saletés plus tenaces, utilisez un chiffon légèrement humide avec une solution de savon doux. Évitez les nettoyeurs agressifs qui pourraient endommager le bois ou le vernis.

Verre : Nettoyez le verre avec un nettoyeur pour vitres et un chiffon doux ou en microfibre. Assurez-vous qu'il ne reste pas de traces pour une visibilité claire.

Inspection et entretien

Joints d'étanchéité : Vérifiez régulièrement les joints d'étanchéité. Ils doivent rester intacts et flexibles.

Joints en caoutchouc : Inspectez les joints en caoutchouc pour détecter l'usure ou les dommages. Remplacez-les si nécessaire pour garantir un bon fonctionnement.

Profilés en bois : Vérifiez régulièrement les fissures ou l'écaillage de la peinture.

Prévention des problèmes d'humidité

Assurez une bonne ventilation dans la pièce pour éviter l'accumulation d'humidité. Évitez le contact direct du bois avec l'eau. Essuyez immédiatement les liquides renversés et assurez-vous que la pièce est bien ventilée pour éviter les problèmes d'humidité.

Entretien des parties mobiles

Tous les éléments mobiles sont équipés de roulements auto-lubrifiants et n'ont donc pas besoin d'être lubrifiés.